

ЈАВНО КОМУНАЛНО ПРЕДУЗЕЋЕ ПУТЕВИ РАШКА
ул. Немањина 1/II 36350 Рашка, тел. 036/736-671, факс 036/736-986
ПИБ: 101608768 МБ: 17229095
E-mail: puteviraska@gmail.com

На основу члана 31. Статута ЈКП Пuteви Рашка, Надзорни одбор на седници одржаној дана 30.11.2021. године, донео је следећу

О Д Л У К У

I

УСВАЈА СЕ План зимског одржавања општинских и некатегорисаних путева и улица на територији општине Рашка бр. 1396 од 29.11.2021. године.

II

План из тачке I саставни је део од ове одлуке.

ЈКП ПУТЕВИ РАШКА
Бр: 1/99-4 од 30.11.2021.год.



НАДЗОРНИ ОДБОР

Председник

Славица Милојковић, дипл.инж.маш.

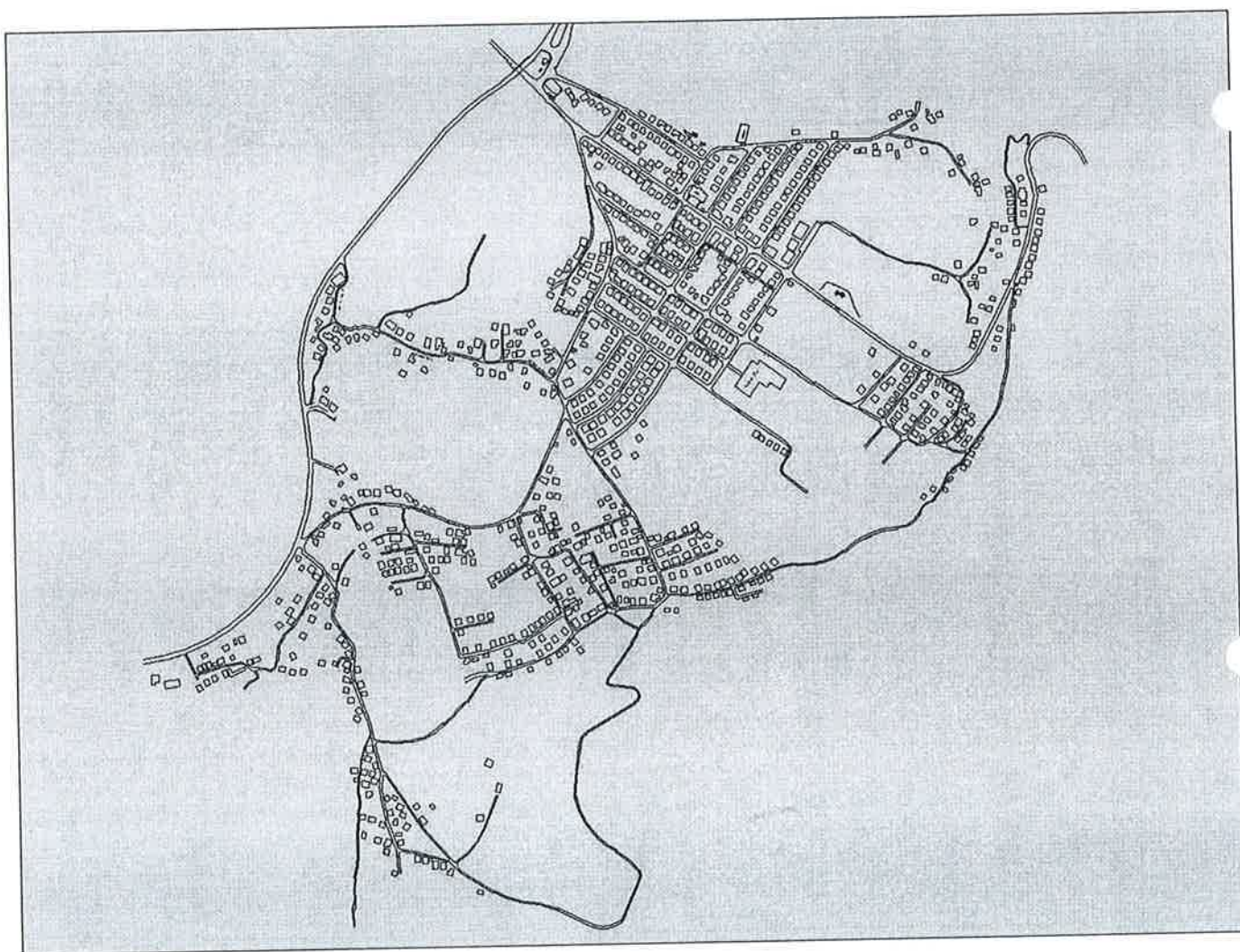
Славица Милојковић



ЈАВНО КОМУНАЛНО ПРЕДУЗЕЊЕ ПУТЕВИ РАШКА
ул. Немањина 1/II 36350 Рашка, тел. 036/736-671, факс 036/736-986
Веб сајт: puteviraska.rs Е-mail: puteviraska@gmail.com

ПЛАН

ЗИМСКОГ ОДРЖАВАЊА ОПШТИНСКИХ И НЕКАТЕГОРИСАНИХ ПУТЕВА И УЛИЦА НА ТЕРИТОРИЈИ ОПШТИНЕ РАШКА



Новембар 2021.године

САДРЖАЈ

- 1. Уводне напомене**
- 2. Трајање зимске службе**
- 3. Одређивање приоритета путева**
- 4. Степени приправности**
- 5. Приказ механизације и радника**
- 6. Штаб зимске службе**
- 7. План зимског одржавања**
- 8. Решење о именовању комисије за контролу правилности функционисања зимске службе на територији општине Рашка**

УВОДНЕ НАПОМЕНЕ

Општина Рашка на својој површини од 670км² има 99км државних путева и око 400км општинских и некатегорисаних путева.

Законом о путевима („Сл. Гласник Републике Србије,, бр.41/2018, 95/2018), као и Одлукама Скупштине општине Рашка одређено је да ЈКП „Рашка,, управља општинским путевима и организује послове заштите, коришћења и развоја, а да послове из домена одржавања обавља ЈКП „Путеви Рашка,,.

Зимско одржавање државних путева је у надлежности Републике Србије, односно ЈП „Путеви Србије,,.

Правилником о одржавању општинских путева предвиђени су радови и активности у зимском периоду неопходни за обезбеђење проходности и безбедности саобраћаја на путевима.

Одржавање путева у зимском периоду, спречавање појаве поледице и уклањање снега, је веома деликатан, скуп и одговоран посао који подразумева ангажовање свих расположивих ресурса: материјала, радне снаге, специјализоване опреме, грађевинске механизације и смештајних капацитета.

Из тих разлога овим Планом се одређују приоритети и ниво одржавања по деоницама којих ће се предузеће обавезно придржавати, јер не постоји објективни разлози да сви путеви имају подједнак третман.

За проходност и безбедно одвијање саобраћаја се подразумева и благовремена набавка, дистрибуција и лагероване основних материјала за посипање. Индустијска со за посипање се набавља обједињено, а на основу дугогодишњег искуства дефинише се количина. Потрошњу соли је неопходно смањити из разлога заштите животне средине. У циљу рационализације потрошње соли потребно је извршити и набавку ризле. Со и ризла се мешају, а проценат соли се утврђује на основу приоритета деонице пута.

ТРАЈАЊЕ ЗИМСКЕ СЛУЖБЕ

Званични почетак зимске службе је 15. новембра текуће године, а завршава се 31. марта наредне године. До појаве снежних падавина по правилу долази и пре 15. новембра на Копаонику, а и у нижим деловима општине, тако да се предузеће из искуства припрема да интервенише увек када се за то укаже потреба.

ЈКП Путеве Рашка располажу са базом за одржавање саобраћајница на Копаонику и у Рашки. Дневно присуство механизације у базама је непрекидно.

ОДРЕЂИВАЊЕ ПРИОРИТЕТА ПУТЕВА

Водећи рачуна о значају путних праваца на територији општине Рашка ЈКП Путеви Рашка је за потребе зимског одржавања саобраћајнице поделила у три приоритета.

Први приоритет

Коловоз се чисти и посипа мешавином соли и ризле, тако да се омогући одвијање саобраћаја уз смањену безбедну брзину у отежаним условима (снег на коловозу).

До прекида саобраћаја може доћи у трајању од 1-2 часа дневно.

Одвијање саобраћаја подразумева обавезну употребу зимске опреме, од стране корисника путева, а у вишим пределима и употребу ланаца. Надзорна служба ЈКП ће одобрити употребу чисте соли у случајевима појаве ледене кише и стварања ледене коре.

Други приоритет

Коловоз се чисти и посипа само ризлом или шљаком, тако да се омогући обављање саобраћаја са смањеном безбедном брзином у отежаним условима (снег на коловозу).

Надзорни органи ЈКП ће на деоницама када то услови диктирају, одобрити употребу мешавине ризле и соли уз стално присутну чињеницу да треба крајње рационално трошити со. Такође, надзорна служба ће одобрити употребу чисте соли у случајевима појаве ледене кише и стварања ледене коре.

Могући су прекиди саобраћаја.

Обавезна је употреба зимске опреме, а по потреби и употреба ланаца.

Трећи приоритет

Са коловоза се само уклања снег и тиме омогућује проходност, али тек након извршеног чишћења путева I и II приоритета, дакле са закашњењем. Обавезна је употреба зимске опреме, нарочито ланаца. На овим путним правцима су могући дужи застоји саобраћаја.

СТЕПЕНИ ПРИПРАВНОСТИ

Обављање зимске службе се непрекидно прати и за правилно функционисање исте својим сталним сугестијама и налозима одговорни су чланови штаба зимског одржавања путева и улица. Предузеће је у обавези да у првој дневној смени од 07-15 часова када то временски услови допуштају изводи све радове на пословима редовног одржавања, предвиђене правилником и по налозима.

Зависно од временских услова и прогнозе времена уводи се више степена приправности:

Кућна приправност уводи се ради евентуалног појачања већ ангажованог степена дежурства. Радници и возачи који су у кућној приправности имају обавезу да се у року од 2 сата од позива јаве на радно место.

Први степен ангажује 25% предвиђене механизације.

Други степен ангажује 50% предвиђене механизације.

Трећи степен ангажује 75% предвиђене механизације.

Четврти степен ангажује 100% предвиђене механизације.

После почетног првог степена, примена виших степена почиње онда када то временски услови диктирају. Такође, враћање у нижи степен диктирају временски услови.

О степену приправности одлуку доносе одговорни руководиоци зимског одржавања. Временске услове непрекидно прате одговорни руководиоци штаба зимског одржавања и кроз грађевински дневник издају налоге за примену вишег, односно нижег степена ангажовања механизације.

Посебна пажња ће се посветити општинским путевима који повезују општину Рашка са северним Косовом. Биће предузете све мере да се омогући безбедна саобраћајна комуникација и ове путеве неопходно је одржавати и учинити их проходним 24 часа дневно.

ПРИКАЗ МЕХАНИЗАЦИЈЕ И РАДНИКА

У следећој табели дат је приказ машина и радника који ће бити ангаживани на зимском одржавању саобраћајница у општини Рашка.

Р.Б.	Назив машине (возила)	Место ангажовања (Рашка, Копаоник)
1.	Унимаг У-400	Копаоник
2.	Унимаг У-909	Копаоник
3.	Утоваривач Волво Л90	Копаоник
4.	Боб Кет S650	Копаоник
5.	Комбинирка ЈСВ	Копаоник
6.	УЛТ 160Б	Рашка
7.	УЛТ 160Ц	Рашка
8.	Унимаг У-406	Рашка
9.	Комбинирка New Holland	Рашка

10.	Грејдер	Рашка
11.	Булдозер ТГ-140	Рашка
12.	Боб Кет S250	Рашка
13.	Ман ТГА 18310	Рашка
14.	Мерцедес 3336	Рашка

ШТАБ ЗИМСКЕ СЛУЖБЕ

<i>Име и презиме</i>	<i>Радно место</i>	<i>Број телефона</i>	<i>Напомена</i>
Виријевић Радиша	Руководилац штаба	064.824.42.50	Број централе ЈКП „Путеви Рашка,, 036.736.671
Милићевић Горан	Руководилац механизације	064.641.60.48	
Здравковић Предраг	Члан штаба	064.823.58.22	
Покимица Илија	Члан штаба	064.641.33.08	
Керовец Душан	Члан штаба	064.823.55.96	

Сви чланови штаба зимског одржавања саобраћајница у обавези су да се по потреби ставе на располагање руководиоцу штаба у времену од 00-24 часа.

Чланови штаба су дужни да непрекидно сарађују са надлежном саобраћајном полицијом и да о свим плановима везаним за обуставу саобраћаја, као и отварање деонице за саобраћај обавесте јавност.



ДИРЕКТОР
Дарко Милићевић, дипл.маш.инж.

П Л А Н
ЗИМСКОГ ОДРЖАВАЊА 2021/2022.године

Приоритет	Месна заједница	Назив деонице (улице)	Дужина деонице (улице)	Машина	Возило	Опрема
ПРВИ ПРИОРИТЕТ						
I	Рашка	Ул. Предрага Вилимоновића	1000м		Унимаг У-406 Ман 18310	Нож, посипач
I	Рашка	Крак ул. Милуна Ивановића према дечијем вртићу	300м		Унимаг У-406	Нож, посипач
I	Рашка	Насеље Крш, ул. Николе Алковића	1000м		Унимаг У-406	Нож, посипач
I	Рашка	Ново Насеље, ул. Нови Дом	300м		Унимаг У-406	Нож, посипач
I	Супње	Ул. Игора Никића, школа, ул. Т.Алексића, Ђуровске ливаде до изласка на магистралу	1800м		Унимаг У-406 Ман 18310	Нож, посипач
I	Рашка (Мислопоље)	Мислопоље: ул. Миљојка Росића, ул. Копаоничка ул. Мислопољска	2000м		Унимаг У-406 Ман 18310	Нож, посипач
I	Рвати Брвеник Баљевац	Државни пут-Рвати-Школа- Пристаниште-Нови мост –излаз на магистралу-Сочанци Корлаће-Пискања-Баљевац	10000м		Ман 18310 Мерцедес 3336	Нож, посипач
I	Баљевац	Главна улица, од насеља Бела Стена до парка са спомеником	1000м		Ман 18310 Мерцедес 3336	Нож, посипач
ДРУГИ ПРИОРИТЕТ						
II	Баљевац	Улице у градском насељу Баљевац	1000м		Ман 18310 Мерцедес 3336	Нож, посипач
II	Супње	Улице у Супњу	4000м		Ман 18310	Нож, посипач
II	Беоци	Магистрала-Водовод у Беоцима	5000м		Унимаг У-406	Нож, посипач

II	Рашка	Улице у Мислопољу	2500м		Ман 18310 Мерцедес 3336	Нож, посипач
II	Власово	Магистрала-Пекара	1000м		Унимаг У-406	Нож, посипач
II	Власово	Магистрала-Гробље	1000м		Унимаг У-406	Нож, посипач
II	Рашка	Улица Студеничка	200м		Унимаг У-406	Нож, посипач
II	Рашка	Центар града, парк	1000м	Боб Кет		Кашика
II	Рашка	Насеље Крш	2000м	Боб Кет		Кашика
II	Рашка	Ново Насеље	2000м	Боб Кет		Кашика
II	Рашка	Улица Стара Стругара	600м	Боб Кет		Кашика
II	Милатковиће	Рашка-Школа-Државни пут Рашка/Нови Пазар	6000м		Мерцедес 3336	Нож, посипач
II	Гњилица	Рашка-Школа-Кравиће (храст)	5000м		Мерцедес 3336	Нож, посипач
II	Радошиће	Државни пут Рашка/К.Митровица-Школа у Радошићу	5000м		Мерцедес 3336	Нож, посипач
ТРЕЋИ ПРИОРИТЕТ						
III	Чишћење по Месним заједницама, а на основу посебних захтева МЗ.			УЛТ 160Ц Комбинована машина	По потреби	По потреби
Јошаничка Бања		Општинске улице и путевы, категорисани и некатегорисани	Ангажовати по уговору трећа лица за зимско одржавање			
ЧИШЋЕЊЕ ПЕШАЧКИХ СТАЗА						
Назив средства		Назив деонице (улице)				
Фреза бр. 1		<ol style="list-style-type: none"> Од Вагрогасног дома до моста преко реке Рашке (лева и десна страна) Од моста десна страна до врха горњег Ђумрука Десна страна од моста до ОШ „Сутјеска“, Лева страна од ОШ „Сутјеска“, до моста преко реке Рашке 				
		Остало				

Фреза бр. 2	<ol style="list-style-type: none"> 1. Ул. Предрага Вилимоновића, од Аутобуске станице до металног моста преко Трнавске реке (лева и десна страна тротоара) 2. Од биоскопа до Дечијег вртића (лева и десна страна тротоара) 3. Од 22.децембра до Ватрогасног дома (лева и десна страна тротоара) 4. Од семафора код ПС Рашка до Старе стругаре (лева и десна страна тротоара) 	
Фреза бр. 3	<ol style="list-style-type: none"> 1. Сви тротоари у ужем центру града 2. Пешачка стаза са десне стране ул. Нови Дом у Новом Насељу 	

ЧИШЋЕЊЕ ОСТАЛИХ ОБЈЕКТА		
Локација	Број радника	
Пешачки мост преко реке Ибар са приступним стазама и степеништем	2	
Степеништа код Машинске школе	1	
Надвожњак на железничкој станици	1	
Степениште са леве стране Цркве	1	
Степениште у Ибарској улици, веза са ул.Светога саве	1	
Степеништа у Старој Стругари	1	
Степениште од Брезе 2 према насељу Крш	2	

ТУРИСТИЧКИ ЦЕНТАР КОПАОНИК



ПРВИ ПРИОРИТЕТ

I	Лисина (Копеооник)	Техничка база-Конаци-Гранд- С куће-Војни дом			Унимаг У-400 Унимаг У-909	Нож, посипач
I	Лисина (Копеооник)	Пут према гаражи АМСС-С куће		Утоваривач - Волво Л90 БОБ КЕТ		Кашика
I	Лисина (Копеооник)	Противпожарни пут ЈАТ-Клуб А		Утоваривач - Волво Л90 Комбинирка		Кашика
I	Лисина (Копеооник)	Пристипни пут улазу у Клуб А		Утоваривач - Волво Л90 БОБ КЕТ	Унимаг У-909	Кашика, нож, посипач
I	Лисина (Копеооник)	Пристипни пут улазу у Скијалишта Србије и НП Копеооник		БОБ КЕТ		Кашика
I	Лисина (Копеооник)	Потив пожарни пут Гранд-Грг Конаци-Тенис терени		Утоваривач - Волво Л90 БОБ КЕТ	Унимаг У-400	Кашика, нож, посипач
I	Лисина (Копеооник)	Простор око Општинске куће (три улице)			Унимаг У-400 Унимаг У-909	Нож
I	Лисина (Копеооник)	Пут према хотелу „Ргањ,,			Унимаг У-400 Унимаг У-909	Нож
I	Лисина (Копеооник)	Пут према СПД				
I	Лисина (Копеооник)	Пут према метеоролошкој станици		Утоваривач - Волво Л90 Комбинирка		Кашика
I	Лисина (Копеооник)	Техничка база-Сребрна Лисица			Унимаг У-400 Унимаг У-909	Нож, посипач
I	Лисина (Копеооник)	Противпожарни пут хотела „Путник,,		Утоваривач - Волво Л90 Комбинирка	Унимаг У-400 Унимаг У-909	Кашика, нож, посипач
I	Лисина (Копеооник)	Пут према Шумској кући			Унимаг У-400 Унимаг У-909	Нож, посипач

I	Лисина (Копеолик)	Пут према водоводу		Утоваривач - Волво Л90 Комбинирка	Унимаг У-400 Унимаг У-909	Кашика, нож, посипач
I	Лисина (Копеолик)	Буква-врх насеља Треска (главни правац)			Унимаг У-400 Унимаг У-909	Нож, посипач
ДРУГИ ПРИОРИТЕТ						
II	Лисина (Копеолик)	Паркинг Конаци и Гранд		Утоваривач - Волво Л90 Комбинирка	Унимаг У-400 Унимаг У-909	Кашика, нож, посипач
II	Лисина (Копеолик)	Паркинг Клуб А и ЈАГ, Вила Ивана и Никола		Утоваривач - Волво Л90 Комбинирка	Унимаг У-400 Унимаг У-909	Кашика, нож, посипач
II	Лисина (Копеолик)	Паркинг простор: Крагујевачко одмаралиште, Олга Дедијер, Пекара, Путник, Шумарска кућа, Ртањ, Метеоролошка станица, Сува Руда, Сребрна Лисица, Чајетинска чесма и Бачиште		Утоваривач - Волво Л90 Комбинирка	Унимаг У-400 Унимаг У-909	Кашика, нож, посипач
II	Лисина (Копеолик)	Бочне улице насеља Треска		Утоваривач - Волво Л90 Комбинирка	Унимаг У-400 Унимаг У-909	Кашика, нож, посипач
II	Лисина (Копеолик)	Чајетинска чесма		Утоваривач - Волво Л90 Комбинирка	Унимаг У-400 Унимаг У-909	Кашика, нож, посипач
II	Лисина (Копеолик)	Локални пут према селу Лисина			Унимаг У-400 Унимаг У-909	Кашика, нож, посипач
III	Лисина (Копеолик)	Чишћење по погребима и по посебним захтевима.		Утоваривач - Волво Л90 Комбинирка	Унимаг У-400 Унимаг У-909	Кашика, нож, посипач
ЧИШЋЕЊЕ ТРОТОАРА И ПЕШАЧКИХ СТАЗА						
Назив средства		Назив деонице (улице)			Остало	
Фреза и лопате за снег		1. Пешачке стазе и степеништа у кругу Конака 2. Прилази контејнерима за смеће 3. Пешачке стазе у Викенд Насељу поред магистралног пута				

У случају повећаних количина снежних падавина на територији општине Рашка, прогласења ванредног стања или ситуације штаб зимске службе ЈКП Пuteви Рашка, уз консултацију са Надзорним одбором ЈКП донеће одлуку о ангажовању трећих лица за потребе зимског одржавања.

План израдили:

1. Руководилац техничког сектора:
Виријевић Радиша, дипл.маш.инж.

2. Референт за пројектовање и надзор:
Здравковић Предраг, маст.инж.грађ.




ДИРЕКТОР

Дарко Милићевић, дипл.маш.инж.